

Arbetskraftsundersökningen i maj 2003

Labour Force Survey: May 2003

I korta drag

39 000 fler arbetslösa

I maj i år var 187 000 ($\pm 13\ 000$) personer arbetslösa, vilket är en ökning med 39 000 sedan maj 2002. Merparten av ökningen består av personer som söker arbete omedelbart efter att ha slutat ett tidigare arbete. Antalet långtidsarbetslösa, d.v.s. personer som varit arbetslösa mer än sex månader, har också ökat på ett års sikt.

Män drabbas i större utsträckning än kvinnor. Antalet arbetslösa män har ökat med 24 000 medan antalet arbetslösa kvinnor ökat med 15 000 på ett år. Antalet långtidsarbetslösa har ökat med 20 000, varav 15 000 bland män, och uppgick i maj till 57 000 ($\pm 8\ 000$).

Arbetslösheten var i maj 4,2 ($\pm 0,3$) procent av arbetskraften, vilket är en ökning med 0,8 procentenheter jämfört med maj 2002. Detta kan delvis förklaras av att antalet deltagare i konjunkturberoende arbetsmarknadspolitiska program minskat. Enligt statistik från AMS var dessa i slutet av maj 92 500. Det är 30 000 färre än i maj 2002.

Enligt säsongrensade data ökade antalet arbetslösa även mellan april och maj.

Undersysselsatta

Antalet personer som av arbetsmarknadsskäl arbetar mindre än de skulle vilja (undersysselsatta) har på ett år ökat med 22 000 och uppgick i maj till 243 000 ($\pm 17\ 000$) personer. Männens svarar även här för merparten av ökningen.

Sysselsatta

Antalet sysselsatta inom industrin har minskat med 38 000 och uppgick i maj i år till 714 000 ($\pm 18\ 000$). Det totala antalet sysselsatta var 4 221 000 ($\pm 30\ 000$) jämfört med 4 204 000 i maj 2002. Förändringen ligger inom den statistiska felmarginalen.

Av säsongrensade data framgår att antalet sysselsatta ökade mellan april och maj i år, liksom mellan mars och april.



Statistiska centralbyrån
Statistics Sweden

Margareta Henkel, SCB, tfn 08-506 943 49, margareta.henkel@scb.se

Statistiken har producerats av SCB, som ansvarar för officiell statistik inom området.

ISSN 0082-0237 Serie AM – Arbetsmarknad 10 SM 0306. Utkom den 24 juni 2003.
Tidigare publicering: Se avsnittet Fakta om statistiken.
Utgivare av Statistiska meddelanden är Svante Öberg, SCB.

Arbetade timmar

Det genomsnittliga antalet utförda arbetstimmar per vecka på hela arbetsmarknaden uppgick i maj till 134,9 ($\pm 1,4$) miljoner, jämfört med 123,5 miljoner timmar i maj 2002. Om hänsyn tas till olikheter i helgdagars placering och därmed sammanhängande semesteruttag, är skillnaden i antalet arbetade timmar inte statistiskt säkerställd.

Maj 2003 jämfört med maj 2002

1000-tal	Maj 2002		Maj 2003	
	Antal	%	Antal	%
Arbetskraften	4 352 ± 29	76,9	4 408 ± 29	77,4
Sysselsatta	4 204 ± 29	74,3	4 221 ± 30	74,1
Personer i arbete	3 743 ± 34		3 774 ± 34	
Arbetslösa	147 ± 12	3,4	187 ± 13	4,2
Ej i arbetskraften	1 310 ± 29		1 289 ± 29	
Befolkningen	5 662		5 697	

Arbetskraften och sysselsatta i procent av befolkningen

Arbetslösa i procent av arbetskraften

Skattningarna redovisas med osäkerhetstal

Se närmare avsnittet Statistikens tillförlitlighet

Arbetsförmedlingarnas verksamhetsstatistik

I nedanstående tabell redovisas antalet personer i arbetsmarknadspolitiska program administrerade av AMS (vid månads slut) och antalet personer berörda av varsel om driftsinskränkningar (totalt under månaden). Tabellen visar även antalet lediga platser, dels nyanmälda under månaden, dels kvarstående vid månads slut. Uppgifterna kommer från Arbetsmarknadsstyrelsen (AMS).

	Maj 2002	Maj 2003
Personer i utbildning och särskilda arbeten m.m.¹⁾		
Arbetsmarknadsutbildning inkl förberedande utb.	29 400	24 000
Start av näringsverksamhet	7 700	6 100
Datortek	5 300	2 600
Kommunalt program, ungdomar under 20 år	3 200	2 400
Ungdomsgaranti ungdomar 20-24 år	6 100	4 100
Arbetslivsinriktad rehabilitering	7 300	5 200
Allmänt anställningsstöd	3 200	3 800
Förstärkt anställningsstöd, 2-4 årsinskrivna.	12 300	11 500
Särskilt anställningsstöd personer över 57 år	1 800	900
Aktiviteter inom vägledning och platsförmedling	22 000	20 400
Projekt med arbetsmarknadspolitisk inriktning ²	1 900	1 500
Arbetspraktik	22 200	10 000
Övriga program (bl.a. program som upphört) ¹	0	-
Samhall ³	25 000	23 800
Anställning med lönebidrag	54 900	57 500
Offentligt skyddat arbete	6 200	6 100
Personer berörda av varsel om driftsinskränkningar		
Uppsägningar	5 700	6 800
Permitteringar	0	400
Förkortad arbetsvecka	700	0
Antal lediga platser		
Nyanmälda under månaden med mer än 10 dagars varaktighet	46 000	36 700
-därav i tillverkningsarbete	3 600	2 800
Kvarstående vid månads slut med mer än 10 dagars varaktighet	34 600	28 600

1) Se närmare AMS pressmeddelande 2003-06-06

2) Nytt program januari 2001. Fr.o.m 2002 ingår friårslediga.

3) Uppgifterna avser april då uppgift för maj saknas vid pressläggningstidpunkten.

Innehåll

Tabeller	5
Tabellförteckning.....	5
Teckenförklaring.....	5
Diagram.....	6
1. Sysselsatta (1000-tal) 1990-2003, månadsvis.....	6
2. Sysselsatta (1000-tal) månadsvis, maj 2001 – maj 2003	6
3. Arbetslösa (1000-tal) 1990-2003, månadsvis	7
4. Arbetslösa (1000-tal) månadsvis, maj 2001 – maj 2003.....	7
5. Andel sysselsatta, arbetslösa resp. ej i arbetskraften inom olika åldersgrupper, maj 2003	8
6. Personer ej i arbetskraften fördelade efter huvudsaklig verksamhet, maj 2003	8
7. Antal sysselsatta inom olika näringsgrenar, maj 2003.....	9
8. Antal anställda efter sektor samt företagare och medhjälpande familjemedlemmar efter kön, maj 2003.....	10
9. Antal fast respektive tidsbegränsat anställda efter kön, maj 2003	10
Fakta om statistiken	11
Detta omfattar statistiken	11
Definitioner och förklaringar	12
Så görs statistiken	14
Statistikens tillförlitlighet.....	14
Bra att veta	15
Annan statistik	15
In English	16
Summary	16
List of terms.....	16

Tabeller

Tabellförteckning

Tabell 1

Befolkningen i åldern 16-64 år efter arbetskraftstillhörighet, kön, ålder och barninnehav samt relativa arbetslöshets- och arbetskraftstal för samma kategorier.

Tabell 2

Sysselsatta fördelade efter anknytningsgrad till arbetsmarknaden och vanligen arbetad tid samt efter kön och ålder.

Tabell 3

Totalt antal arbetstimmar per vecka för personer i arbete fördelade efter kön, sektortillhörighet för anställda samt efter näringsgren.

Tabell 4

Anställda som arbetat mer än vanligt under referensveckan i huvudsysslan p.g.a. övertid/mertid fördelade efter vanligen arbetad tid och kön.

Tabell 5

Antal personer (1000-tal) efter arbetskraftstillhörighet jämfört med föregående månad och på ett års sikt. Osäkerhetstal för nivå- och förändringsskattningar.

Tabell 6

Relativa arbetskrafts-, frånvaro- och arbetslöshetstal för olika kategorier jämfört med föregående månad och på ett års sikt. Osäkerhetstal för nivå- och förändringsskattningar.

Tabell 7

Medelarbetstid och totalt antal arbetstimmar per vecka för olika kategorier jämfört med föregående månad och på ett års sikt.

Teckenförklaring

Explanation of symbols

–	Intet finns att redovisa	Magnitude nil
0	Mindre än 0,5 av enheten	Magnitude less than half of unit
..	Uppgift inte tillgänglig eller alltför osäker för att anges	Data not available or too uncertain to be published
.	Uppgift kan inte förekomma	Category not applicable

AKU Maj 2003

Tabell 1 Befolkningen i åldern 16-64 år efter arbetskraftstillhörighet, kön och ålder samt relativa arbetslöshets- och arbetskraftstal för samma kategorier

Uppgifterna redovisas med osäkerhetstal

Kön	I arbetskraften (1000-tal)				Ej i arbets- kraften (1000-tal)	Relativt arbets- löshets- tal (%)	Relativt arbets- krafts- tal (%)
	Ålder	Syssel- satta	Därav frånva- rande ¹	Arbets- lösa			
Båda könen							
16-19 år	109 ± 10	19 ± 5	9 ± 4	118 ± 11	313 ± 10	7.4 ± 2.9	27.4 ± 2.4
20-24 år	300 ± 12	35 ± 6	31 ± 5	331 ± 13	181 ± 12	9.2 ± 1.5	64.7 ± 2.3
25-34 år	932 ± 15	125 ± 12	48 ± 7	979 ± 14	193 ± 14	4.9 ± 0.7	83.6 ± 1.2
35-44 år	1075 ± 13	106 ± 11	41 ± 6	1116 ± 12	141 ± 12	3.7 ± 0.6	88.8 ± 1.0
45-54 år	1022 ± 11	83 ± 10	31 ± 6	1053 ± 10	136 ± 10	3.0 ± 0.6	88.6 ± 0.9
55-59 år	502 ± 9	45 ± 7	15 ± 4	517 ± 9	129 ± 8	2.9 ± 0.8	80.0 ± 1.3
60-64 år	282 ± 10	34 ± 6	13 ± 4	294 ± 10	197 ± 9	4.3 ± 1.3	59.9 ± 1.8
Samtliga	4221 ± 30	448 ± 23	187 ± 13	4408 ± 29	1289 ± 29	4.2 ± 0.3	77.4 ± 0.5
Män							
16-19 år	48 ± 7	8 ± 3	5 ± 3	53 ± 7	168 ± 7	9.5 ± 4.9	24.0 ± 3.3
20-24 år	163 ± 9	12 ± 4	16 ± 4	179 ± 9	82 ± 8	9.1 ± 1.9	68.6 ± 3.2
25-34 år	490 ± 10	31 ± 6	26 ± 5	516 ± 10	80 ± 10	5.1 ± 0.9	86.6 ± 1.6
35-44 år	562 ± 9	33 ± 7	23 ± 5	586 ± 8	57 ± 8	4.0 ± 0.8	91.2 ± 1.3
45-54 år	522 ± 8	32 ± 6	17 ± 5	540 ± 8	62 ± 8	3.2 ± 0.8	89.7 ± 1.3
55-59 år	253 ± 7	19 ± 5	11 ± 4	265 ± 7	61 ± 6	4.3 ± 1.3	81.3 ± 1.9
60-64 år	151 ± 7	17 ± 5	7 ± 3	158 ± 7	89 ± 7	4.5 ± 1.8	64.0 ± 2.8
Samtliga	2189 ± 21	153 ± 14	107 ± 10	2296 ± 21	598 ± 21	4.7 ± 0.4	79.3 ± 0.7
Män med barn under 7 år							
	395	25	17	413	36	4.2	92.0
Kvinnor							
16-19 år	61 ± 8	11 ± 4	4 ± 2	65 ± 8	145 ± 7	5.7 ± 3.3	31.0 ± 3.5
20-24 år	137 ± 9	22 ± 5	14 ± 4	151 ± 9	98 ± 9	9.3 ± 2.3	60.6 ± 3.4
25-34 år	442 ± 11	94 ± 10	21 ± 5	463 ± 10	112 ± 10	4.6 ± 1.0	80.5 ± 1.8
35-44 år	512 ± 9	73 ± 9	18 ± 4	530 ± 9	84 ± 9	3.3 ± 0.7	86.3 ± 1.4
45-54 år	499 ± 7	51 ± 7	14 ± 4	513 ± 7	74 ± 7	2.7 ± 0.7	87.4 ± 1.2
55-59 år	249 ± 6	26 ± 5	3 ± 2	252 ± 6	69 ± 5	1.4 ± 0.8	78.6 ± 1.7
60-64 år	131 ± 6	17 ± 4	5 ± 3	136 ± 6	108 ± 6	3.9 ± 1.9	55.8 ± 2.4
Samtliga	2032 ± 21	295 ± 18	80 ± 8	2111 ± 20	691 ± 20	3.8 ± 0.4	75.3 ± 0.7
Kvinnor med barn under 7 år							
	372	112	17	389	91	4.3	81.0

1) Frånvarande hela referensveckan.

AKU Maj 2003

Tabell 2 Sysselsatta fördelade efter anknytningsgrad till arbetsmarknaden och vanligen arbetad tid samt efter kön och ålder

Kön	Sysselsatta (1000-tal)									
	Ålder	Fast anställda	Tidsbe-gränsat anställda	Summa anställda	Företagare samt med-hjälpande fam medl	Summa sysselsatta	Därav			
1-19 tim							20-34 tim	1-34 tim	35-tim	
Båda könen										
	16-19 år	31	75	106	3	109	69	17	85	20
	20-24 år	175	117	292	8	300	47	52	99	199
	25-34 år	707	163	870	62	932	48	133	180	748
	35-44 år	864	99	963	111	1075	24	192	216	855
	45-54 år	848	54	902	119	1022	19	158	177	843
	55-59 år	421	21	442	60	502	15	88	103	398
	60-64 år	218	20	238	44	282	23	69	92	188
	Samtliga	3265	549	3814	408	4221	245	708	952	3251
Män										
	16-19 år	11	34	45	3	48	26	8	34	12
	20-24 år	101	55	156	7	163	16	18	35	127
	25-34 år	382	65	447	43	490	16	28	44	445
	35-44 år	440	38	478	84	562	6	36	42	519
	45-54 år	409	22	431	91	522	5	30	36	485
	55-59 år	203	9	211	42	253	4	18	22	230
	60-64 år	109	7	116	35	151	9	20	29	121
	Samtliga	1653	231	1885	305	2189	84	158	241	1940
Kvinnor										
	16-19 år	21	41	61	0	61	43	9	52	8
	20-24 år	74	62	136	1	137	31	34	64	71
	25-34 år	325	98	423	19	442	32	105	136	303
	35-44 år	424	61	485	27	512	18	156	174	337
	45-54 år	440	32	471	28	499	13	128	141	357
	55-59 år	218	12	231	18	249	11	70	81	168
	60-64 år	109	13	122	9	131	14	49	63	67
	Samtliga	1612	317	1929	103	2032	161	550	711	1311

AKU Maj 2003

Tabell 3 Totalt antal arbetstimmar per vecka för personer i arbete fördelade efter kön, sektortillhörighet för anställda samt efter näringsgren. Miljoner timmar.

Näringsgren Kod enligt SNI2002 ¹		Samtliga personer i arbete			Därav anställda		
		Båda könen	Män	Kvinnor	Samtliga	Offentlig sektor	Privat sektor
01,02,05	Jordbr,skogsbr o fiske	4.3	3.7	0.6	1.0	0.1	0.9
10-37, 40-41 därav	Tillv, utv av mineral o energiprod	23.7	18.6	5.1	22.0	0.1	21.9
28-35	Verkstadsindustri	11.3	9.4	1.9	10.7	0.0	10.7
45	Byggverksamhet	7.9	7.5	0.5	6.2	0.7	5.5
50-52, 60-64	Handel o kommunikationer	26.3	18.2	8.1	22.2	0.1	22.0
65-67, 70-72,74	Finansiell verksamhet, företagstjänster	19.5	12.3	7.2	16.2	0.4	15.8
73-80 ¹	Utbildning, forskning	15.7	4.8	10.9	15.5	13.0	2.5
85 ¹	Vård och omsorg	18.5	3.5	15.0	18.1	15.2	3.0
55, 90-93,95	Personl och kulturella tjänster, renhållning	10.7	5.7	5.0	7.9	1.0	6.9
75,99	Off förvaltning, mm	8.1	4.1	4.0	8.1	8.0	0.1
	Summa	134.9	78.4	56.4	117.4	38.5	78.8

1)From. april 2003 används den reviderade standarden SNI 2002, vilket medför bristande jämförbarhet med tidigare publicerade uppgifter för kod 80 (utbildningsväsendet) och kod 85.

Tabell 4 Anställda som arbetat mer än vanligt under referensveckan i huvudsysslan p g a övertid/mertid fördelade efter vanligen arbetad tid och kön

Vanligen arbetad tid (huvudsyssla + ev bisyssla)	Samtliga anställda (1000-tal)	Därav med övertid/ mertid (1000-tal)	Relativt övertids-/ mertidstal (2) i procent av (1)	Övertid/ mertid 1000-tal timmar
Kön	(1)	(2)		
1 timme -				
Båda könen	3797	285	7.5	2313
Män	1877	170	9.1	1429
Kvinnor	1920	115	6.0	884
1-34 timmar				
Båda könen	878	49	5.6	475
Män	198	12	6.3	148
Kvinnor	680	36	5.3	326
35 timmar -				
Båda könen	2919	236	8.1	1838
Män	1679	157	9.4	1281
Kvinnor	1239	79	6.3	558

AKU Maj 2003

Tabell 5 Antal personer efter arbetskraftstillhörighet jämfört med föregående månad och på ett års sikt. Osäkerhetstal för nivå- och förändringsskattningar

Kategori	Antal personer (1000-tal)			Osäkerhetstal (1000-tal) för			
	Maj 02	Apr 03	Maj 03	Förändringen		Nivån	
				Maj 02- Maj 03	Apr 03- Maj 03	Maj 03	
I arbetskraften	4352	4404	4408	34	41	29	
Män	2267	2278	2296	24	29	21	
Kvinnor	2084	2126	2111	24	29	20	
Sysselsatta	4204	4203	4221	34	42	30	
Män	2185	2165	2189	25	30	21	
Kvinnor	2019	2038	2032	24	29	21	
Män med barn under 7 år	402	396	395	
Kvinnor med barn under 7 år	367	387	372	
Ålder							
16-24 år	389	403	410	18	22	15	
25-54 år	3060	3019	3028	26	31	22	
55-64 år	756	781	784	14	17	12	
Vanligen arbetad tid							
1-19 timmar	213	217	245	20	24	17	
20-34 timmar	687	696	708	31	38	27	
35- timmar	3289	3274	3251	40	49	34	
Näringsgren (enl SNI2002¹)							
Sysselsatta inom:							
01,02,05	Jordbr, skogsbr o fiske	95	87	91	12	14	10
10-37, 40-41 därav	Tillv, utv av mineral o engeriproduct	752	717	714	21	25	18
28-35	Verkstadsindustri	357	342	341	14	17	12
45	Byggverksamhet	223	238	235	15	18	13
50-52, 60-64	Handel o kommunikationer	786	795	801	25	31	22
65-67, 70-72,74	Finansiell verksamhet, företagstjänster	604	595	597	23	28	20
73,80 ¹	Utbildning, forskning	388	518	516	25	31	22
85 ¹	Vård och omsorg	783	685	673	26	32	23
55, 90-93,95	Personl o kulturella tjänster, renhållning	324	329	344	21	26	18
75.99	Off förvaltning, mm	245	235	244	19	23	16

1) From. april 2003 används den reviderade standarden SNI 2002, vilket medför bristande jämförbarhet med tidigare publicerade uppgifter för kod 80 (utbildningsväsendet) och kod 85.

AKU Maj 2003

Tabell 5 forts

Kategori	Antal personer (1000-tal)			Osäkerhetstal (1000-tal) för		
	Maj 02	Apr 03	Maj 03	Förändringen Maj 02- Maj 03	Apr 03- Maj 03	Nivån Maj 03
Anknytningsgrad till arbetsmarknaden						
Anställda	3781	3805	3814	38	47	33
Fast	3251	3266	3265	37	47	33
Tidsbegränsat	530	539	549	31	35	25
Företagare	410	389	397	23	31	22
Medhjälpande familje- medlemmar	13	9	11	4	5	4
Sektor (anställda)						
Offentlig sektor	1296	1315	1319
Privat sektor	2481	2486	2490	39	48	34
Undersysselsatta						
Personer som arbetar mindre än de skulle vilja göra p g a arbetsmarknadsskäl	221	237	243	20	24	17
Frånvarande från arbetet						
Hela veckan	461	513	448	30	32	23
därför p g a arbets- tidens förläggning eller helg	47	41	41
Del av veckan	2154	1631	1200
därför p g a arbets- tidens förläggning eller helg	1795	1262	823
I arbete						
Män	2014	1981	2037	29	34	24
Kvinnor	1730	1709	1737	30	35	24
Arbetslösa						
Män	82	113	107	13	14	10
Kvinnor	65	88	80	11	12	8
Ålder						
16-24 år	32	40	39	8	8	6
25-54 år	94	127	120	15	15	11
55-64 år	22	35	27	7	8	5

AKU Maj 2003

Tabell 5 forts

Kategori	Antal personer (1000-tal)			Osäkerhetstal (1000-tal) för		
				Förändringen		Nivån
	Maj 02	Apr 03	Maj 03	Maj 02- Maj 03	Apr 03- Maj 03	Maj 03
Arbetslösas tidigare arbetskraftstillhörighet						
Nyinträdande	14	13	14
Återinträdande	27	45	35
Började söka arbete omedelbart efter föregående arbetes slut	107	140	137
därav slutade p g a drifts- och personalinskränkning	35	45	46
Arbetslöshetstidens längd						
Sökt arbete						
mindre än 14 veckor	70	81	80
14-26 veckor	37	59	47
27- veckor	37	57	57
Uppgift saknas	3	4	2
Latent arbetssökande¹	131	128	119	14	18	13
därav heltidsstuderande som sökt arbete	68	59	58
Ej i arbetskraften	1310	1290	1289	34	41	29
Män	609	614	598	24	29	21
Kvinnor	701	676	691	24	29	20
Studerande heltid	619	603	592
Hemarbetande	47	49	60
Ålders-, tjänste- och förtidspensionärer ²	75	76	76
Sjuka ²	381	400	391
Arbete utomlands	29	21	26
Vistelse utomlands	21	16	19
Övriga	137	122	124

1) Personer ej i arbetskraften som velat och kunnat ta arbete referensveckan.

2) Förtidspension av hälsoskäl ingår i gruppen sjuka.

AKU Maj 2003

Tabell 6 Relativa arbetskrafts-, frånvaro- och arbetslöshetstal för olika kategorier jämfört med föregående månad och på ett års sikt. Osäkerhetstal för nivå- och förändringsskattningar

Kategori	År, månad			Osäkerhetstal		
				Förändringen		Nivån
	Maj 02	Apr 03	Maj 03	Maj 02- Maj 03	Apr 03- Maj 03	Maj 03
Relativa arbetskraftstal	76.9	77.3	77.4	0.6	0.7	0.5
Män	78.8	78.8	79.3	0.8	1.0	0.7
Kvinnor	74.8	75.9	75.3	0.8	1.0	0.7
Män med barn under 7 år	90.9	92.0	92.0
Kvinnor med barn under 7 år	81.2	79.8	81.0
Ålder						
16-24 år	45.3	47.1	47.6	1.9	2.3	1.6
25-54 år	86.8	86.9	87.0	0.7	0.8	0.6
55-64 år	70.7	71.9	71.3	1.2	1.5	1.1
Relativa frånvarotal	11.0	12.2	10.6	0.7	0.7	0.5
Män	7.8	8.5	7.0	0.8	0.9	0.6
Kvinnor	14.3	16.1	14.5	1.2	1.2	0.9
Relativa arbetslöshetstal	3.4	4.6	4.2	0.4	0.4	0.3
Män	3.6	5.0	4.7	0.6	0.6	0.4
Kvinnor	3.1	4.1	3.8	0.5	0.5	0.4
Ålder						
16-24 år	7.6	9.0	8.7	1.7	1.8	1.3
25-54 år	3.0	4.0	3.8	0.5	0.5	0.3
55-64 år	2.8	4.2	3.4	0.9	0.9	0.7
Sysselsättningsintensitet¹	74.3	73.8	74.1	0.6	0.7	0.5
Män	76.0	74.9	75.7	0.9	1.0	0.7
Kvinnor	72.5	72.7	72.5	0.8	1.0	0.7
Män med barn under 7 år	89.1	88.4	88.2
Kvinnor med barn under 7 år	78.7	75.3	77.5
Ålder						
16-24 år	41.9	42.8	43.5	1.9	2.3	1.6
25-54 år	84.2	83.4	83.7	0.7	0.9	0.6
55-64 år	68.7	68.8	68.9	1.2	1.5	1.1

1) Andelen sysselsatta i procent av befolkningen.

AKU Maj 2003

Tabell 7 Medelarbetstid och totalt antal arbetstimmar per vecka för olika kategorier jämfört med föregående månad och på ett års sikt

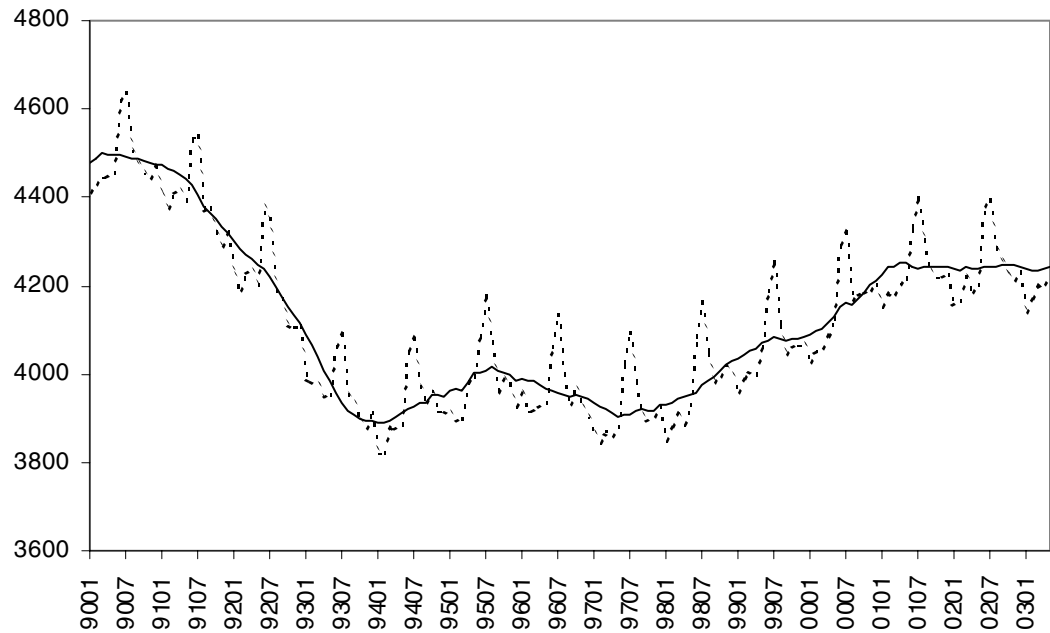
Kategori	Maj 02	Apr 03	Maj 03
Medelarbetstid för personer i arbete (timmar)	33.0	34.8	35.7
Män	35.4	37.4	38.5
Kvinnor	30.1	31.8	32.5
Män med barn under 7 år	35.7	38.2	39.0
Kvinnor med barn under 7 år	28.1	29.1	30.0
Båda könen			
Anställda inom jordbruk	34.3	37.9	37.7
inom övriga	32.0	33.9	34.8
Företagare inom jordbruk	50.8	51.9	51.3
inom övriga	40.1	41.5	42.7
Totalt antal arbetstimmar (miljoner timmar)	123.5	128.4	134.9
Män	71.3	74.0	78.4
Kvinnor	52.2	54.4	56.4
Inom näringsgren (enl SNI2002 ¹)			
01,02,05 Jordbr, skogsbr o fiske	4.2	4.3	4.3
10-37, 40-41 Tillyv, utv av mineral o energiprod	22.1	22.7	23.7
därav 28-35 Verkstadsindustri	10.6	11.1	11.3
45 Byggverksamhet	7.1	7.8	7.9
50-52, 60-64 Handel o kommunikationer	23.7	24.6	26.3
65-67, 70-72,74 Finansiell verksamhet, företagstjänster	17.9	18.1	19.5
73,80 ¹ Utbildning, forskning	11.1	14.4	15.7
85 ¹ Vård och omsorg	20.3	18.5	18.5
55, 90-93,95 Personl o kulturella tjänster, renhållning	9.8	10.3	10.7
75,99 Off förvaltning, mm	7.2	7.5	8.1
Anställda	106.5	111.8	117.4
Offentlig sektor	35.0	37.0	38.5
Privat sektor	71.3	74.7	78.8
Företagare och medhjälpande familjemedlemmar	16.9	16.7	17.4

1) From. april 2003 används den reviderade standarden SNI 2002, vilket medför bristande jämförbarhet med tidigare publicerade uppgifter för kod 80 (utbildningsväsendet) och kod 85.

Diagram

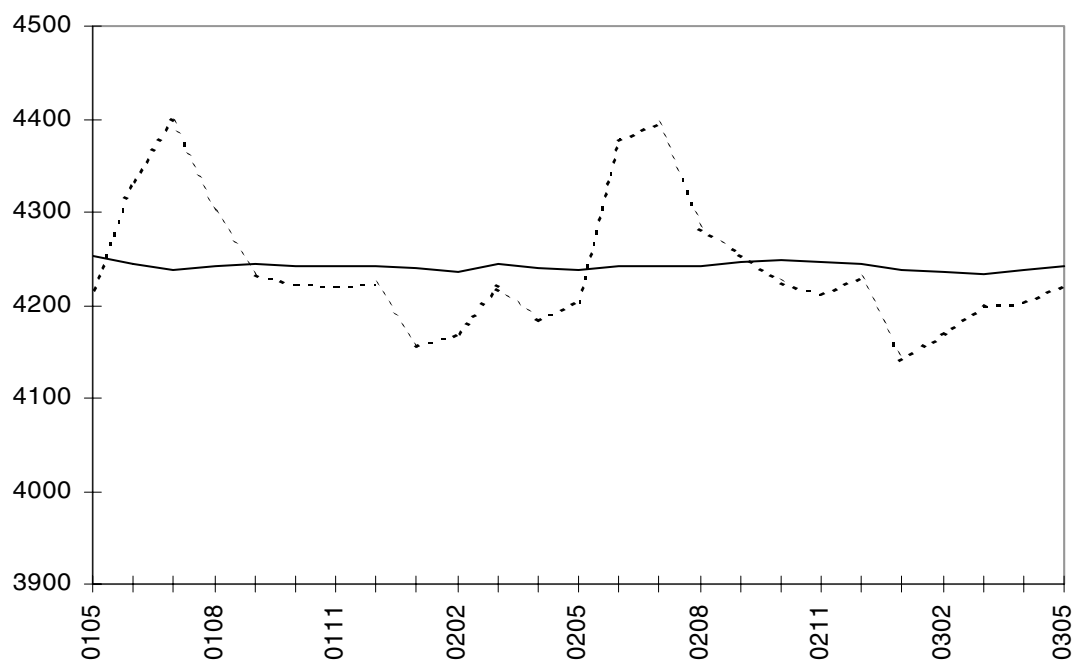
1. Sysselsatta (1000-tal) 1990-2003, månadsvis

1. Employed (thousands) 1990-2003, monthly



2. Sysselsatta (1000-tal) månadsvis, maj 2001 – maj 2003

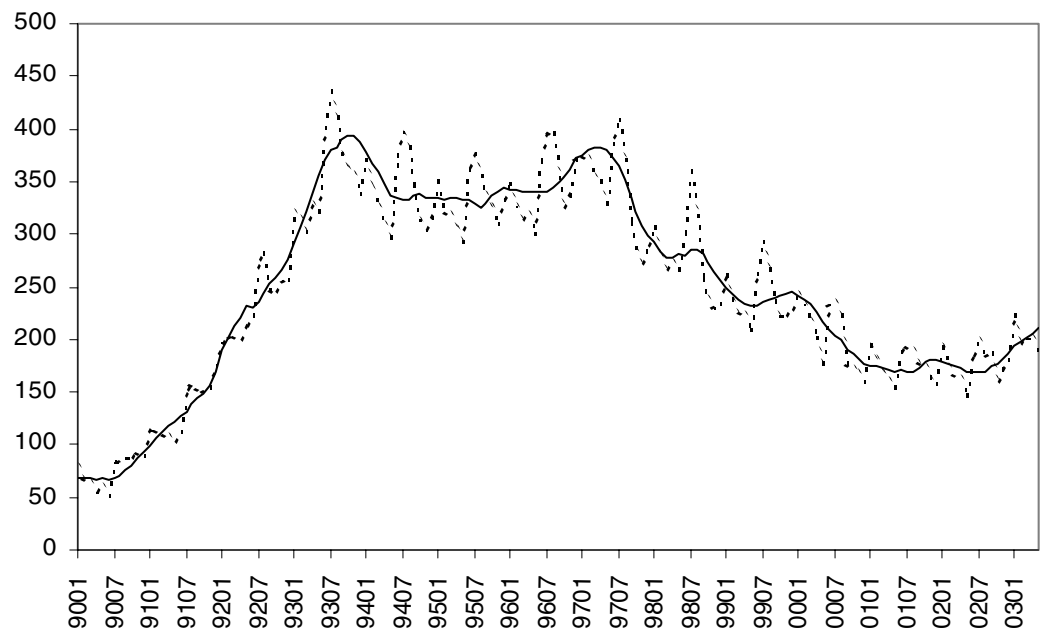
2. Employed (thousands) monthly, May 2001 – May 2003



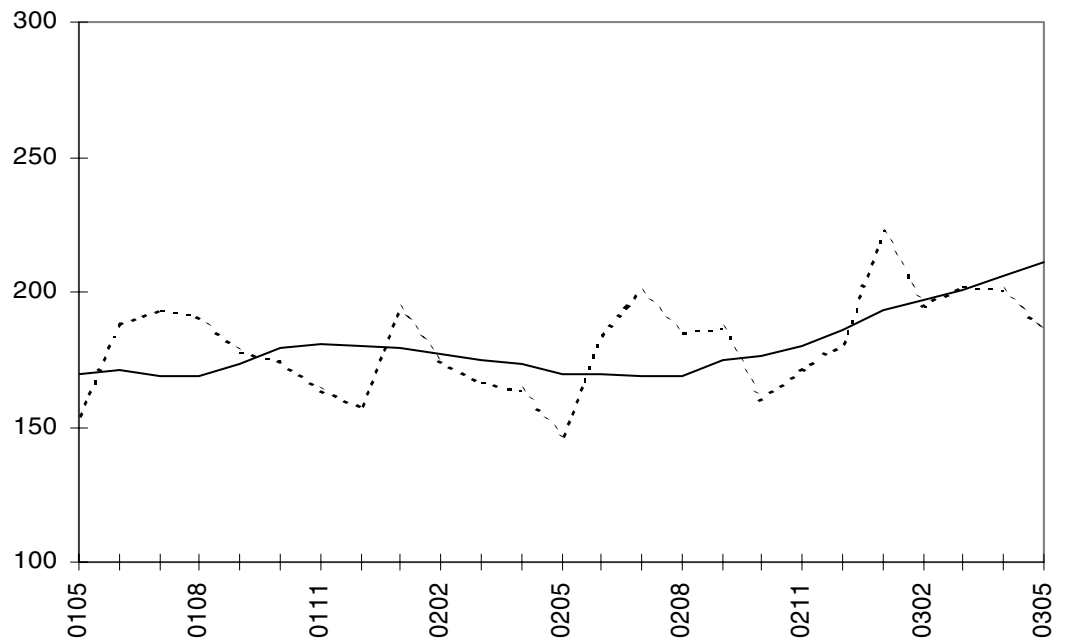
..... Ursprungliga värden
 _____ Säsongrensade värden

3. Arbetslösa (1000-tal) 1990-2003, månadsvis

3. Unemployed (thousands) 1990-2003, monthly

**4. Arbetslösa (1000-tal) månadsvis, maj 2001 – maj 2003**

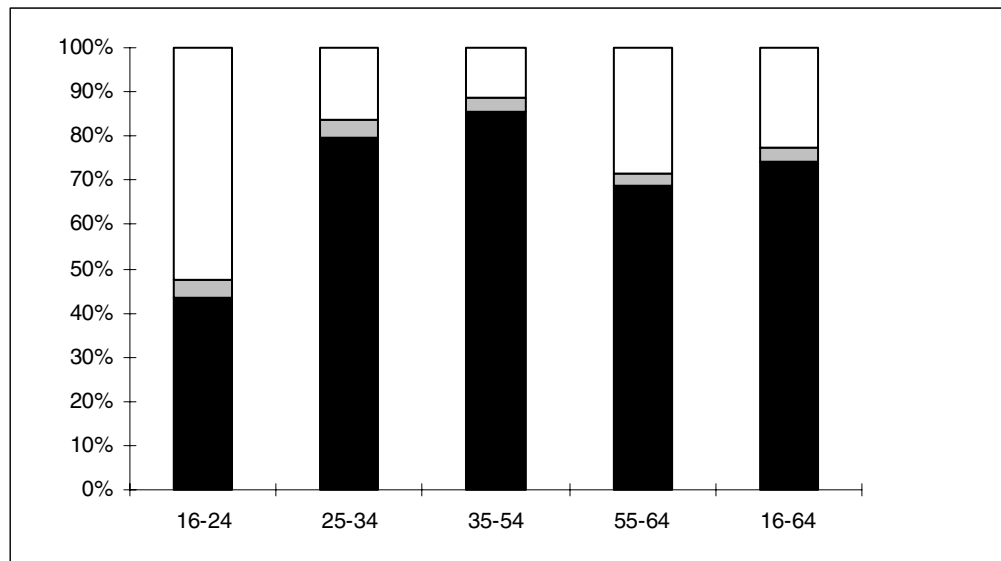
4. Unemployed (thousands) monthly, May 2001 – May 2003



..... Ursprungliga värden
—— Säsongrensade värden

5. Andel sysselsatta, arbetslösa resp. ej i arbetskraften inom olika åldersgrupper, maj 2003

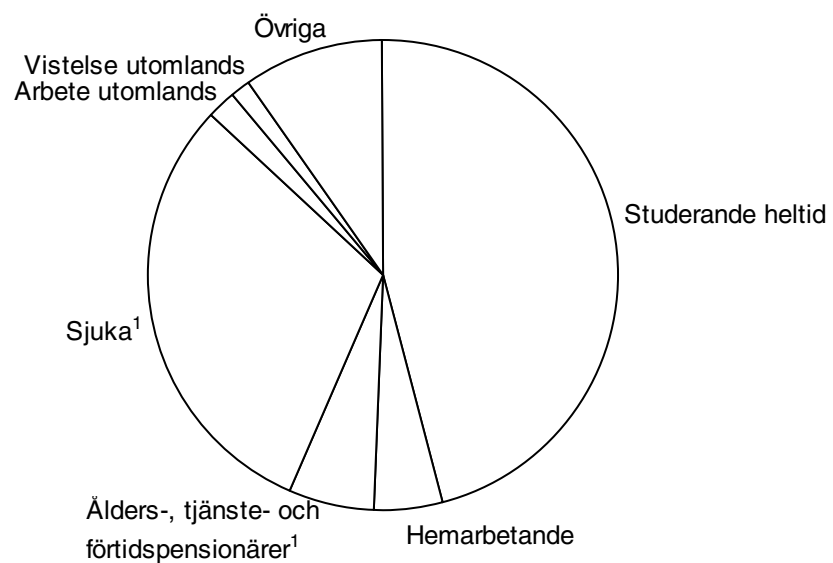
5. Per cent employed, unemployed and not in the labour force within different age groups, May 2003



■ Sysselsatta ■ Arbetslösa □ Ej i arbetskraften

6. Personer ej i arbetskraften fördelade efter huvudsaklig verksamhet, maj 2003

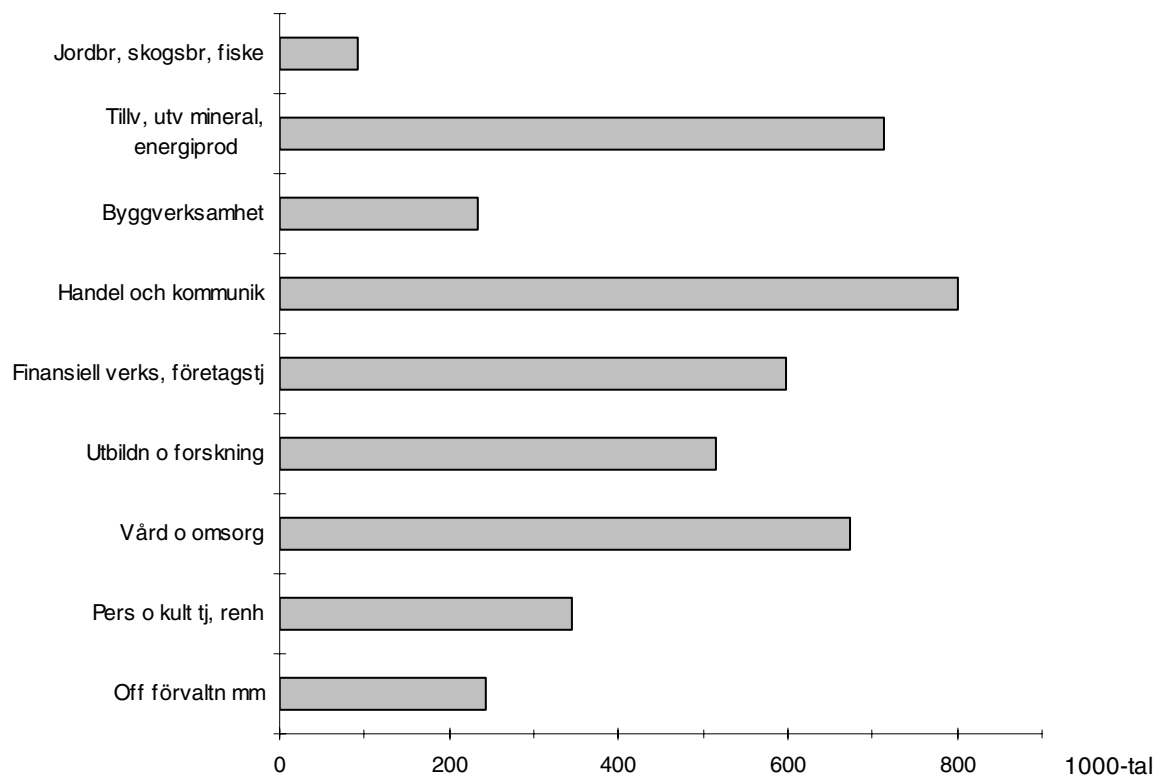
6. Persons not in the labour force by main activity, May 2003



¹Förtidspension av hälsoskäl ingår i gruppen sjuka

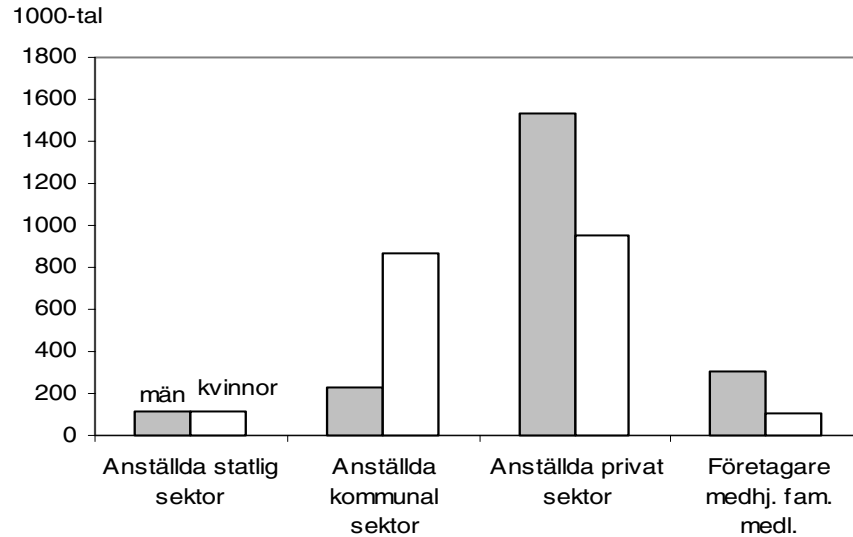
7. Antal sysselsatta inom olika näringsgrenar, maj 2003

7. Number of employed by industry, May 2003



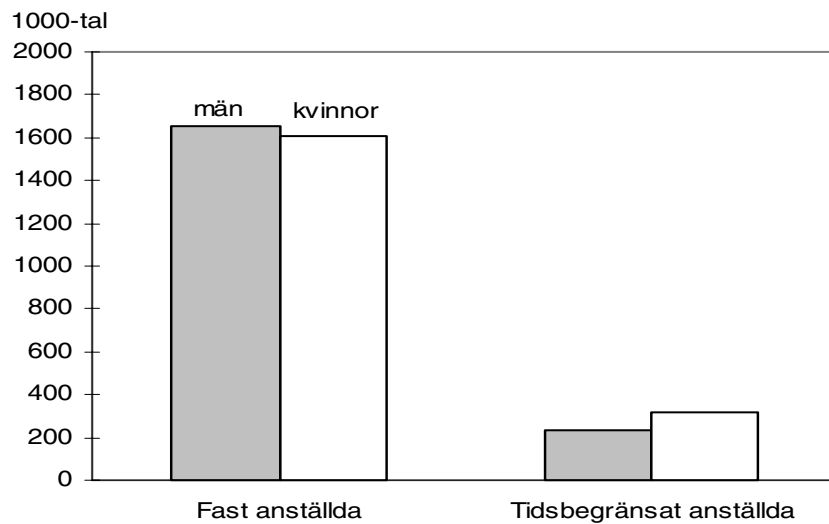
8. Antal anställda efter sektor samt företagare och medhjälpande familjemedlemmar efter kön, maj 2003

8. Number of employees by sector of employment and self-employed and unpaid family workers by sex, May 2003



9. Antal fast respektive tidsbegränsat anställda efter kön, maj 2003

9. Number of permanent and temporary employees by sex, May 2003



Fakta om statistiken

Arbetskraftsundersökningarna (AKU) utförs varje månad. Syftet med undersökningarna är att beskriva aktuella sysselsättningsförhållanden och att ge information om utvecklingen på arbetsmarknaden. AKU:s uppgift om arbetslösa är det officiella arbetslöshetsstalet.

Undersökningarna baseras fr.o.m. juli 2001 på ett representativt urval av 21 000 personer per månad (tidigare var urvalsstorleken 17 000). Datainsamlingen sker i första hand genom telefonintervjuer av SCB:s intervjuare. Utifrån de månadsvisa uppgifterna beräknas också skattningar för kvartals- och årsgenomsnitt.

Från år 2001 är AKU EU-anpassad i enlighet med EU-reglering No 577/98.

Detta omfattar statistiken

Målpopulationen i AKU består fr.o.m. år 2001 av alla i Sverige genom folkbokföringen registrerade personer som fyllt 15 men ej 75 år. Den löpande redovisningen i ordinarie AKU avser dock gruppen 16-64 år på samma sätt som gjorts sedan 1986.

I AKU redovisas skattningar av *totaler* t.ex. antal sysselsatta personer, antal faktiskt arbetade timmar och vissa kvoter t.ex. sysselsättningsintensitet, vanligen arbetade timmar i genomsnitt m.m. Dessutom redovisas även *osäkerhetsmått* för vissa skattningar.

Resultaten publiceras i form av pressmeddelanden, Statistiska meddelanden (SM) m.m. De mest detaljerade redovisningarna publiceras i månads-, kvartals- och årsvisa grundtabeller. Delar av statistiken är tillgänglig avgiftsfritt på Internet i Sveriges statistiska databaser som är åtkomlig via SCB:s hemsida. Regionala data presenteras kvartals- och årsvis och statistik över utländska medborgare samt utbildningsdata publiceras årsvis.

I AKU undersöks samtliga veckor under året. Varje undersökningsmånad innehåller således 4 eller 5 referensveckor och varje kvartal 13 referensveckor. Årsgenomsnittet baseras på alla veckor under året.

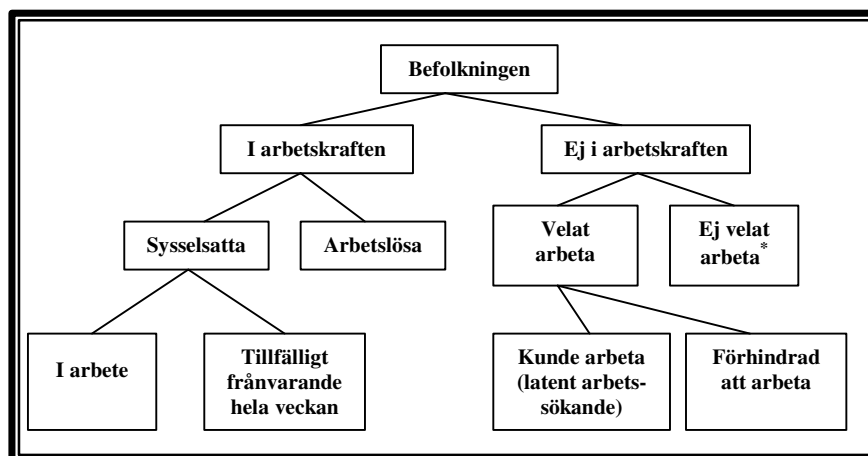
Vissa tekniska data om AKU maj 2003:

Referensperioden för maj 2003 omfattade veckorna 28 april - 4 maj, 5 - 11, 12 - 18, 19 - 25 maj.

Urvalspersonen själv var uppgiftslämnare i 96,9 procent av intervjuerna, medan resterande 3,1 procent lämnades av annan person än urvalspersonen (indirekta intervjuer). Bortfallet vid fältarbetet (dvs. den andel av nettourvalet för vilken intervjuuppgifter ej kunnat erhållas) var totalt 16,2 procent. Andelen vägrare var 6,6 procent och 9,0 procent av urvalspersonerna var oanträffbara.

Definitioner och förklaringar

Nedanstående figur visar sambandet mellan några centrala begrepp i AKU.



*) Inklusive långvarigt sjuka, personer utomlands m.fl.

Sysselsatta

I gruppen *sysselsatta* ingår:

- 1) personer som under referensveckan utförde något arbete (minst 1 timme) antingen som avlönade arbetstagare eller egna företagare (inklusive fria yrkesutövare) samt oavlönade medhjälpare i företag tillhörande make/maka eller annan familjemedlem som han/hon bor tillsammans med (= sysselsatta, i arbete).
- 2) personer som inte utförde något arbete enligt ovan, men som hade anställning eller arbete som medhjälpare eller egen företagare (inklusive fria yrkesutövare) och var tillfälligt frånvarande (hela referensveckan). Orsak till frånvaron kan vara sjukdom, semester, tjänstledighet (t ex för vård av barn eller för studier), värnpliktstjänstgöring, arbetskonflikt eller ledighet av annan anledning, oavsett om frånvaron varit betald eller inte (= sysselsatta, frånvarande från arbetet).

Personer som deltar i vissa arbetsmarknadspolitiska program räknas som sysselsatta, t.ex. offentligt skyddat arbete, Samhall, start av näringsverksamhet eller anställning med lönebidrag eller anställningsstöd.

Anställda består av fast anställda och tidsbegränsat anställda. Med *fast anställda* menas tillsvidareanställda personer. *Tidsbegränsat anställda* omfattar personer med anställningsstöd eller säsongarbete, provanställning, objekts-/projektsanställning samt övriga former av tillfälliga arbeten.

Undersysselsatta omfattar personer som av arbetsmarknadsskäl arbetar mindre än de skulle vilja göra.

Sysselsättningsintensitet anger andelen (%) sysselsatta av befolkningen 16–64 år.

Relativa frånvarotalet anger andelen (%) frånvarande av antalet sysselsatta.

Arbetslösa

I gruppen *arbetslösa* ingår:

- 1) personer som under referensveckan inte var sysselsatta men **vilde** och **kunde** arbeta och även **sökt** arbete (skulle ha sökt arbete men var tillfälligt förhindrade att söka) under de senaste fyra veckorna (inklusive referensveckan)
- 2) personer som avvaktade nytt arbete med början inom fyra veckor.

I vårt svenska arbetslöshetsbegrepp ingår inte heltidsstuderande som sökt arbete.

Relativa arbetslöshetsstalet anger andelen (%) arbetslösa personer av antalet personer i arbetskraften.

I arbetskraften

Personer *i arbetskraften* är personer som antingen är sysselsatta eller arbetslösa.

Relativa arbetskraftstalet anger andelen (%) personer i arbetskraften av befolkningen 16-64 år.

Ej i arbetskraften

Personer som varken är sysselsatta eller arbetslösa tillhör gruppen *ej i arbetskraften*. Gruppen omfattar bl.a. personer som inte är sysselsatta och är studerande, pensionärer, hemarbetande eller värnpliktiga. Till gruppen räknas också personer i vissa arbetsmarknadspolitiska program t.ex. arbetspraktik och arbetsmarknadsutbildning.

Latent arbetsökande omfattar personer *ej i arbetskraften* som önskat och kunnat arbeta referensveckan, men som ej sökt arbete, samt heltidsstuderande som sökt arbete. Sådana studerande definieras dock enligt ILO:s internationella rekommendationer som arbetslösa.

Näringsgren

Kodningen är anpassad till Standard för svensk näringsgrensindelning (SNI) och har som bas EU:s näringsgrensstandard NACE (Nomenclature Generale des Activités Economiques dans les Communautés Européennes). Versionen SNI92 infördes i AKU 1995 och skattningarna 1987-1994 är justerade med hänsyn tagen till den. Den första januari 2003 trädde en reviderad standard, SNI 2002, i kraft. I AKU används denna standard fr.o.m. publiceringen AKU april. Det är redovisningen av utbildningsväsendet (SNI 80) och vård och omsorg (SNI 85) som påverkas och det medför bristande jämförbarhet med tidigare publicerade data.

Näringsgren bestäms för personer i arbetskraften med utgångspunkt från det enskilda företagets huvudsakliga verksamhet vid det arbetsställe där urvalspersonen är – eller senast varit - sysselsatt.

Sektor (anställda)

Vid klassificeringen av de anställda efter sektortillhörighet (statlig, kommunal, privat) tillämpar AKU fr.o.m. januari 2001 en harmoniserad sektorredovisning utifrån standarden för institutionell sektorindelning 2000. Klassificering görs utifrån företagets sektortillhörighet.

Yrke

Yrke kodas fr.o.m. 1997 enligt Standard för svensk yrkesklassificering (SSYK), dvs. den svenska versionen av den i EU gällande klassificeringen av yrken, ISCO 88 COM.

Socioekonomisk indelning (SEI)

Anställda kodas med utgångspunkt från yrke som arbetare respektive tjänstemän enligt SCB:s standard för Socioekonomisk indelning (SEI).

Utbildning

Uppgifter om utbildning hämtas från SCB:s register Befolkningens utbildning, där utbildningarna är klassificerade enligt Svensk utbildningsnomenklatur (SUN). Fr.o.m. år 2001 används standarden SUN 2000 som beskrivs närmare i MIS 2000:1.

Med säsongrensade data avses:

data där variationer som är normala för säsongen har rensats bort.

Så görs statistiken

AKU är en månatlig urvalsundersökning med 21 000 personer i urvalet varje månad. Mellan 1996 och 2000 var urvalsstorleken 17 000 men utökades successivt under 2001. Som urvalsram används registret över totalbefolkningen (RTB). Tre separata urval används; ett för varje månad i kvartalet. Vart och ett av urvalen förnyas (roteras) med en åttondel mellan två på varandra efterföljande undersökningstillfällen. Det innebär att varje urvalsperson intervjuas sammanlagt åtta gånger under en tvåårsperiod. Urvalet räknas upp till befolkningstotaler. Datainsamlingen sker huvudsakligen genom datorstödda standardiserade telefonintervjuer. Kodning av näringsgren och sektor sker manuellt främst med hjälp av SCB:s Företagsdatabas (FDB). Vid klassificering av yrke och socioekonomisk gruppering används både maskinell- och manuell kodning.

Från år 2003 är mätinstrumentet modifierat för att i största möjliga utsträckning motsvara EU:s krav på variabelinnehåll, och från år 2005 planeras att användas en fullständigt EU-anpassad AKU-blankett (integrerad) med hänsyn även tagen till kraven på frågornas inbördes ordning.

Statistikens tillförlitlighet

De presenterade AKU-resultaten är **skattningar** behäftade med en viss osäkerhet på grund av olika felkällor som urvalsfel, bortfallsfel och mätfel. Felen kan vara slumpmässiga eller systematiska. De senare påverkar resultaten i en viss riktning.

Den **slumpmässiga osäkerheten** beroende på bl.a. urvalsfel och slumpmässiga mätfel kan uttryckas i form av **konfidensintervall** som beräknas med hjälp av skattningens **standardavvikelse**. I sammanfattningen och i SM-tabell 1 anges uppgifterna med osäkerhetstal i form av 95-procentiga konfidensintervall. Genom att beräkna konfidensintervall kan man få en uppfattning om hur stora skillnader mellan exempelvis närliggande månad och år som kan förklaras av slumpmässiga fel.

De **systematiska felens storlek** kan anges först efter särskilda kvalitetsstudier. Ett studium av de olika felkällorna i AKU har visat att bortfallet och mätfelen är de felkällor som i första hand orsakar systematiska fel.

Genom användande av hjälpinformation (från 1993) vid skattningsförfarandet har bortfallsfelet reducerats betydligt jämfört med tidigare skattningsförfarande. Bortfallsfelet uppskattas numera medföra att antalet sysselsatta överskattas med cirka en procent och att antalet arbetslösa underskattas med cirka tre procent. En mätfelsstudie 1994/1995 visar att bruttotofelet (dvs. felaktigt medtagna och felaktigt uteslutna enheter) för arbetskraftsstatus (sysselsatta, arbetslösa, ej i arbetskraften) uppgår till 3 procent och för variabeln anknätningsgrad (fast-, lös-, utan anknätning) till 5 procent.

Ramtäckning: En viss övertäckning föreligger i AKU beroende på att en del personer, som är födda utomlands, lämnar Sverige utan att anmäla det till svenska myndigheter. Studier visar att övertäckningen är koncentrerad till utomnordiska invandrare och är av storleksordningen 25 000 – 50 000 personer.

Exempel på användning av osäkerhetstal

Antalet **sysselsatta** under maj 2003 var 4 221 000(±30 000) enligt tabell 1. *Det innebär att det sanna värdet med 95 procents säkerhet ligger i intervallet 4 191 000 – 4 251 000 om andra fel än slumpfelet är försumbara.*

Av tabell 5 framgår att antalet i **arbetskraften** under maj 2003 var 4 408 000 och under maj ett år tidigare 4 352 000. Osäkerhetstalet för förändringen på ett års sikt är 34 000, vilket innebär att förändringen mellan de två tidpunkterna

skall vara minst 34 000 för att förändringen skall vara statistiskt säkerställd. *Eftersom förändringen mellan maj 2002 och maj 2003 av antalet personer i arbetskraften är större än osäkerhetstalet är förändringen statistiskt säkerställd.*

Bra att veta

Annan statistik

Uppgifter om sysselsättningen redovisas, förutom i AKU, även i andra undersökningar som registerbaserad arbetsmarknadsstatistik (RAMS), företagsbaserad sysselsättningsstatistik samt undersökningen av levnadsförhållanden (ULF). Dessa är dock inte jämförbara med AKU, huvudsakligen beroende på skillnader i undersökningsmetod, definitioner och mätpunkt.

AMS redovisar varje månad uppgifter om antal personer, som är registrerade vid arbetsförmedlingarna och kan ta ett arbete direkt (antalet arbetssökande). Denna statistik är ett bra komplement till AKU t.ex. genom månadsvis redovisning av arbetssökande på regional nivå.

Mer information om statistiken och dess kvalitet ges i en särskild Beskrivning av statistiken på SCB:s webbplats, www.scb.se.

In English

Summary

The Swedish Labour Force Survey is conducted monthly by Statistics Sweden (SCB). The survey is based on interviews with about 21 000 persons each month. Quarterly estimates are calculated as mean values of the three months in a quarter. In the same way annual estimates are calculated as mean values of the monthly estimates. Essentially, concepts and definitions follow the guidelines of the International Labour Office (ILO). The classifications of industry and occupation correspond to the NACE (Nomenclature Generale des Activités Economiques dans le Communautés Européennes) and the ISCO 88 COM systems respectively. The survey results regularly published refer to the population 16-64 years of age. Standard errors are given for some of the estimates that are presented in the tables.

39 000 more unemployed

In May this year the number of unemployed was 187 000 ($\pm 13\ 000$), that means an increase by 39 000 since May 2002. Most of the increase is among people who started looking for a job immediately after having finished a previous job. The number of unemployed for more than six months has also increased compared to last year.

The unemployment in May was 4.2 per cent of the labour force, that means an increase by 0.8 percentage point compared to May 2002. This can partly be explained by a decrease in the number of persons in labour market programmes implemented in response to economic difficulties. According to statistics from the National Labour Market Board, these persons in May amounted to 92 500, a decrease by 30 000 compared to last year.

According to seasonally adjusted data the number of unemployed also increased between April and May.

In May this year the number of employed was 4 221 000 ($\pm 30\ 000$), compared to 4 204 000 in May 2002. The difference falls within the statistical margins of error.

According to seasonally adjusted data the number of employed increased between April and May this year, like between March and April.

The average number of hours worked per week in May was 134.9 (± 1.4) million, compared to 123.5 million in May 2002. Taking differences in bank holidays and vacations into consideration, the difference in hours worked falls within the statistical margins of error.

List of terms

Arbetslösa	unemployed
Anställda	employee
Arbetsstimmar	hours worked
Båda könen	both sexes
Därav	of which
Ej i arbetskraften	not in the labour force

Fast anställd	permanently employed
Frånvarande från arbetet	persons absent from work
Företagare	employers, self-employed
I arbetskraften	in the labour force
I arbete	at work
Kvinnor	women
Latent arbetssökande	potentially looking for a job
Medelarbetstid	average hours worked
Medhjälpande familjemedlem	unpaid family worker
Mer än vanligt	more than usual
Månad/månadsvis	month/monthly
Män	men
Näringsgren	branch of industry
Offentlig sektor	public sector of employment
Osäkerhetstal	measure of uncertainty
Privat sektor	private sector of employment
Relativt arbetskraftstal	labour force rate / activity rate
Relativt arbetslöshetstal	unemployment rate
Relativt frånvarotal	absence ratio
Sektortillhörighet	sector of employment
Sysselsatta	employed
Sysselsättningsintensitet	employment rate
Säsongrens. o utjämnade värden	seasonally adj.and smoothed figures
Tidigare arbetskraftstillhörighet	previous labour force status
Tidsbegränsat anställd	temporarily employed
Undersysselsatta	underemployed
Ursprungliga värden	original figures
Övertid/mertid	overtime
Ålder	age